

# JA-85P bezdrátový PIR detektor pohybu osob

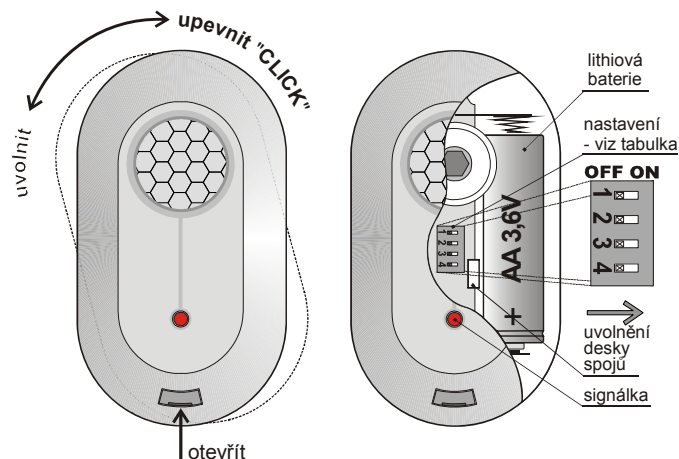
Výrobek je komponentem systému Oasis 80 firmy Jablotron. Slouží k prostorové detekci pohybu osob v interiéru budov nebo vozidel. Odolnost k falešným poplachům je volitelná ve dvou stupních. Detektor komunikuje bezdrátovým protokolem Oasis a je napájen z baterie.

## Instalace

Detektor má montovat proškolený technik s platným certifikátem výrobce. Detektor lze montovat na stěnu nebo na strop. Ve vozidlech se obvykle montuje na střední sloupek dveří. V jeho zorném poli nemají být předměty, které rychle mění teplotu (elektrická kamna, plynové spotřebiče atd.), žádné předměty s teplotou blízkou lidskému tělu, které se pohybují (např. vlínící se záclony nad radiátorem) ani domácí zvířata. Detektor se nemá montovat v místech, kde proudí vzduch (ventilace, průduchy, netěsná vrata apod.).

Před detektorem nesmí být žádné překážky bránící jeho výhledu a nemá být instalován přímo na kov (stíní radiovou komunikaci).

**Upozornění:** Nejčastější příčinou nežádoucí aktivace bývá nevhodné umístění detektoru.



1. **Uvolněte spodní držák** detektoru (pootočením)
2. **Namontujte držák** na vybrané místo a **nasadte** na něj **detektor**
3. **Otevřete detektor** (stiskem západky)
4. **Vyndejte desku elektroniky** – drží ji západka uvnitř - nedotýkejte se PIR senzoru uvnitř
5. **Nastavte přepínače** (viz následující popis)
6. **Nasadte zpět elektroniku**
7. **Ponechte odpojenou baterii** a otevřený detektor a dále se řiďte instalačním manuálem přijímače (ústředny, autoalarmu...). Detektor se do přijímače učí zapojením baterie v době, kdy je přijímač v učicím režimu.
8. Po naučení detektoru jej **zavřete**, počkejte až zhasne jeho signálka a pak **otestujte jeho funkci**.

*Budete-li detektor do přijímače učít poté, co už měl zapojenou baterii, nejprve ji odpojte, pak počkejte cca 30s a teprve potom provádějte učení.*

**Po zapojení baterie potřebuje detektor cca 2 minuty ke stabilizaci.** Po tuto dobu svítí trvale jeho signálka.

Detektor lze použít i bez držáku. V tomto případě je ale z držáku nutno vyjmout magnet (vytlačit např. úzkým šroubovákem), který potom vložíte (zatlačením) do připraveného otvoru ve spodním krytu detektoru.

## Nastavovací přepínače

Umožňují následující nastavení:

č.	OFF	ON
1	<b>zvýšená odolnost</b> k falešným poplachům – použití ve vozidlech	<b>normální odolnost</b> k falešným poplachům - použití v objektech
2*	<b>zpožděná</b> reakce DEL	<b>okamžitá</b> reakce INS
3**	<b>vypnutá</b> kontrola spojení	<b>zapnutá</b> kontrola spojení
4***	doba spánku <b>5 minut</b>	doba spánku <b>1 minuta</b>

\* reakce nastavená přepínačem určuje zda autoalarm či ústředna Oasis (s nastavenou reakcí Natur) poskytnou odchodové a příchodové zpoždění. Pro spolupráci s přijímači typu UC-8x a AC-8x nemá nastavení přepínače žádný účinek.

\*\* kontrolu spojení doporučujeme vypnout v případě, že ústřednou Oasis hlídáte detektor umístěný ve vozidle které parkuje v blízkosti domu (se zapnutou kontrolou spojení by ústředna hlásila ztrátu detektoru pokud by auto odjelo)

\*\*\* Pro šetření baterie přejde detektor 15 minut po uzavření krytu do úsporného režimu. Zaznamená-li pohyb, informuje přijímač a nastavenou dobu na pohyb nereaguje (spánek senzoru). Po uplynutí této doby senzor ožije a nepřetržitě sčítá až do dalšího pohybu v prostoru atd.

## Testování detektoru

Po dobu 15 minut od uzavření krytu indikuje detektor aktivaci signálkou. Ústředna Oasis umožňuje v servisním režimu kontrolovat signál detektoru včetně měření jeho kvality. Aktivaci detektoru naučeného do autoalarmu signalizuje (při vypnutém klíčku zapalování) kontrolka LED krátkým bliknutím.

## Výměna baterie v detektoru

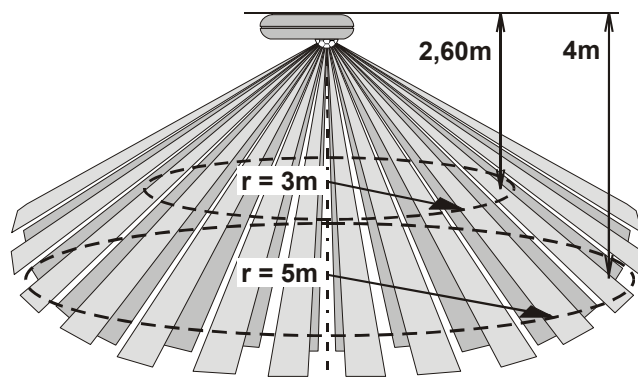
Detektor kontroluje stav baterie a pokud se přiblíží její vybití, informuje uživatele (případně i servis). Detektor dále funguje a navíc indikuje pohyb krátkým bliknutím signálky. Baterii doporučujeme vyměnit do 2 týdnů. Výměnu baterie provádí servisní technik. Po výměně baterie potřebuje snímač cca 2 minuty ke stabilizaci – svítí trvale jeho signálka. Až zhasne, otestujte funkci detektoru.

*Je-li do detektoru vložena slabá baterie, bude jeho signálka cca 2 min. blikat. Pak začne detektor fungovat ale bude hlásit vybitou baterii.*

*Použité baterie nevhazujte do odpadu, ale odevzdejte do sběrného místa.*

## Detekční charakteristika

Detektor je schopen reagovat na pohyb až v okruhu 5m – viz následující charakteristika.



## Spolupráce s autoalarmy

Některé autoalarmy Jablotron umožňují přiřazení bezdrátových detektorů. Detektor umístíte v horní části kabiny např. na plast u přední stropní svítidly, boční sloupky nebo na stropní čalounění (není nutné použít spodního držáku). Při výběru místa se řiďte jeho detekční charakteristikou. Mějte na paměti, že detektor „nevidí“ za mechanické překážky – sedačky, opěrky. V prostoru vozidla lze použít i více detektorů. Jejich funkce se vzájemně nijak neovlivňují.

Detektor by **neměl být vystaven přímému slunečnímu záření**. Při zajištění vozu s detektorem **musí být vždy zavřena okna**. Inak hrozí, že silný porыв horkého vzduchu a nebo osoba, která projde kolem otevřeného okna, vyvolají poplach. *Neplatí, pokud použijete částečné zajištění a detektor je ve skupině INT.*

**Nastavovací přepínače 1 a 3 musí být v poloze OFF.**

## Technické parametry

Napájení	Lithiová baterie typ LS(T)14500 (3,6V / 2,4Ah AA)
Typická životnost baterie	cca 3 roky (spánek senzoru 5min.)
Komunikační pásmo	868 MHz, protokol Oasis
Komunikační dosah	cca 100m (přímá viditelnost)
Úhel detekce / délka záběru	360° / 5 m
Prostředí dle ČSN EN 50131-1	II. vnitřní všeobecné
Rozsah pracovních teplot	-10 až +40 °C
Rozměry, váha	88 x 46 x 27 mm, 60g
Klasifikace dle	ČSN EN 50131-1, ČSN EN 50131-2-2, ČSN EN 50131-5-3
Dále splňuje	ČSN ETSI EN 300220, ČSN EN 50130-4, ČSN EN 55022, ČSN EN 60950-1

Podmínky provozování

ČTÚ VO-R/10/06.2009-9

**CE** JABLOTRON ALARMS a.s. tímto prohlašuje, že výrobek JA-85P je ve shodě se základními požadavky a dalšími příslušnými ustanoveními směrnice 1999/5/ES (NV č. 426/2000Sb.). Originál prohlášení o shodě je na [www.jablotron.cz](http://www.jablotron.cz) v sekci Poradenství.



**Poznámka:** Výrobek, ačkoliv neobsahuje žádné škodlivé materiály, nevyhazujte do odpadků, ale předejte na sběrné místo elektronického odpadu. Podrobnější informace na [www.jablotron.cz](http://www.jablotron.cz) sekce Poradenství.

**JABLOTRON**  
CREATING ALARMS

JABLOTRON ALARMS a.s.  
Pod Skalkou 4567/33  
46601 Jablonec nad Nisou  
Tel.: 483 559 911  
Fax: 483 559 993  
Internet: [www.jablotron.cz](http://www.jablotron.cz)